



USER'S MANUAL

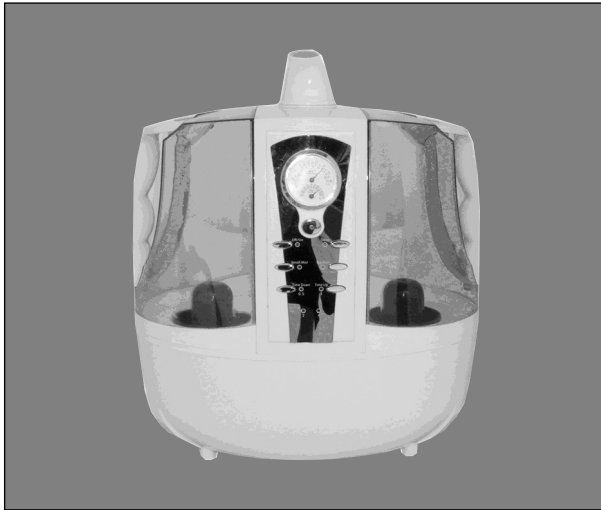
Инструкция по эксплуатации

ULTRASONIC HUMIDIFIER

VECTRA VUH-61 MISTRAL

Ультразвуковой увлажнитель воздуха

VECTRA VUH-61 MISTRAL



THANK YOU FOR CHOOSING THIS VECTRA PRODUCT. BEFORE USING IT,
PLEASE READ THIS INSTRUCTION MANUAL

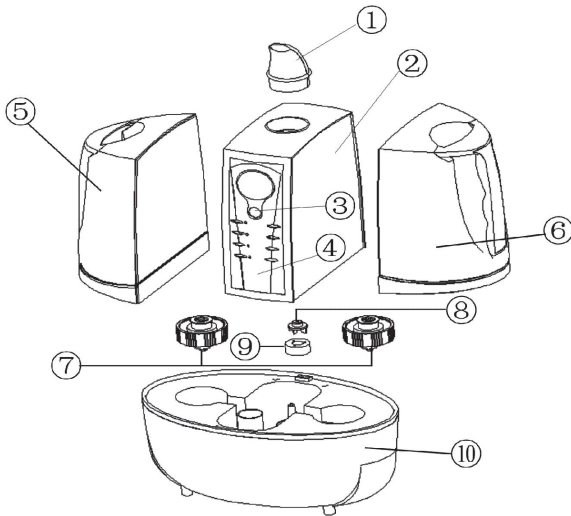
Благодарим Вас за выбор
ультразвукового увлажнителя воздуха VECTRA.

Перед его применением прочитайте, пожалуйста, эту инструкцию.

CONTENTS

1. Structural Representation 2
 2. Technique Parameters: 2
 3. How To Operate 3
 4. Caution & Attention 3
 5. Maintains and Cleaning 4
 6. In case your humidifier does not work properly,
 please examine your machine before asking for maintenance service 5

1. Structural Representation



- 1. Nozzle
- 2. Control Center
- 3. Water Indicator
- 4. Control Panel
- 5. Water Tank 1
- 6. Water Tank 2
- 7. Water Tank Cover
- 8. Water Level Switch Lid
- 9. Water Level Protection Switch
- 10. Base

2. Technique Parameters:

Model	Rated Voltage/Frequency	Rated power	Capacity	Maximal output	Switch Position	Noise Level
WUH-61 MISTRAL	230V/50Hz	35W	6L	460 ml/h	On the back of the Base	≤35dB(A)

3. How To Operate:

- 1) Please check the current input rated voltage and frequency if are the same with the rating label's data before using. They are should be the same.
- 2) Please place the unit in the suitable location at horizontal direction for all time.
- 3) Take off the 2 water tanks from the base, and let the outlet in the upside, turn on its cover and fill purified water which under 40 °C into it. If use quality problem tap water, the unit can't spray possibly.
- 4) Pull up the cover and clean off the water on the water tank's surface after fill up, and finally put the water tank back onto the base steadily.
- 5) Put the nozzle into the slot at the top of the control center.
- 6) Switch on the power, and turn on the On/Off switch (that is banned without water). Then the On/Off switch light and the Water Indicator light will also be turned on, press once again the On/Off key, Big Mist light turned on too, the humidifier begins to spray. The water indicator light will be in below states:

Power indicator light type	Have Water	Empty-water
Single light	Green	Red
- 7) Press the Small Mist and Big Mist button to select the appropriate humidity.
- 8) Press the Sleep key, the unit will works in lower noise, this choice is better for your sleeping.
- 9) Press the Time Down or Time Up key, you can fix the unit's working time as your need.
- 10) When one water tank's water used off, another one has water, the unit work normally continuously. But if both of the 2 water tanks' water used off, the safety system will stop the spray circuit automatically, the unit won't spray anymore. If you want to use the unit continuously, you should be switch off the unit, then add the new water in the water tank.

4. Caution & Attention

- 1) Don't fill any water which over 40°C into the water tank, otherwise the unit is easy to distort or damage.
- 2) To avoid ice up and then damage the unit, please put out all of the water which remaining in the water tank and the water basin when the room temperature under 0°C.
- 3) Don't put any metal chemical and scour into the water basin, otherwise will influence the spray effect.
- 4) Don't scrape the transducer with hard objects. Only the cotton is allowed to be used to clean it.
- 5) Don't use the dry cloth which is stained with the chemical oil gas coal oil polishing power to scrape or clean the transducer's surface.
- 6) Don't move the humidifier with water.
- 7) Prevent the water from flowing or spilling into the interiors of the base so as not cause any damages to the component during cleaning.
- 8) Don't let the water from air outlet flowing into the base. If there is some water on base surface, please clean it with dry cloth.
- 9) Don't fill water into the water basin of the base directly.
- 10) Don't keep the unit in the strong light and hot wind ambient.
- 11) Don't place the humidifier in the wind outlet. Keep it away from furniture and electric appliances.

- 12) Not allow to spill out the remaining water of the water basin without switch off the unit, otherwise the transducer will be burned out at once.
- 13) Don't put the humidifier in the place where child can touch or in the close room.
- 14) Turn off the humidifier and pull out the power plug in case of any abnormal sounds or smells during the operation. Maintenance, if necessary, must be conducted by professional personnel.
- 15) Turn off the switch and pull out the power plug before cleaning, adding water into or moving the humidifier.
- 16) Don't turn on the humidifier when there is no water in the water basin.
- 17) Pay attention to the environment of the humidifier to ensure the normal operation of the humidifier and avoid unnecessary accidents.
- 18) Don't pull out the plug when your hand is wet.
- 19) Please don't remove the base for reparation or adjustment purpose without authorization.
- 20) When the unit is acclivitous, switch off the unit first, then put it back to the correct position.
- 21) Don't touch the transducer or any components of the base when the unit is switch on.
- 22) Any alternations or repair of the humidifier by the user may cause inconveniences or harms to users.

5. Maintains and Cleaning:

Make sure switch off the unit and pull out the power plug before cleaning:

Water is usually hard in some place, with high contents of calcium and magnesium ions, in addition, purifying agents like bleaching powders are used in some regions, therefore, when the humidifiers are put into use, some calcium magnesium ions will be atomized along with the water mist and dispersed on some body surfaces and ground surface, forming thermonatrite like "white powder" after drying, some ions will deposit on the surfaces of transducer and water basin and form incrustation all these are caused by impurity of water, incrustation on the transducer's surface will influence the humidification effect.

- 1) To clean the water tank (once two week): Take out the water tank cover, clean the inside of water tank with soft cloth, then scour it by purity water.
- 2) To clean the water basin (one time one week): Clean the water basin with soft cloth or soft brush, then scour it by purity water.
- 3) To clean the transducer: If there is some incrustation on its surface, you can drop some cleaning agent on it, such as oxalic acid or citric acid, clean by the cotton, then scour by purity water.
- 4) Renew water in the water tank frequently to keep it clean.
- 5) Do not leave water in the water tank or basin during a long idle time.
- 6) Clean, mop up or dry all parts of the humidifier by airing and then put them into the original packing box for storage.



6. In case your humidifier does not work properly, please examine your machine before asking for maintenance service.

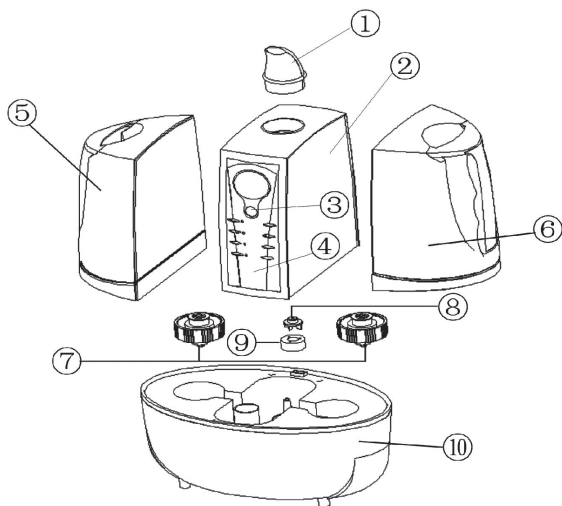
Fault symptom	Analysis of causes	Failure recovery method
Power light off, no blow and no mist.	Power is disconnected.	Connect the power supply and turn it on.
	Main switch off.	Turn on the switch.
Power light on, air blow but no mist.	No water in water tank.	Add water into the water tank.
	Cover of water level protection switch not closed properly.	Reinstall the cover.
Peculiar smell of water mist.	New machine.	Keep the water tank uncovered in a cool place for 12 hours.
	Dirty water or water stored for too long time.	Clean the water tank and replace the water.
Power light on, no blow and no mist.	Water level too high in the water basin.	Take out some water from the basin and screw up the cover.
Small output.	Incrustation formation of the transducer.	Clean the transducer.
	Dirty water or water stored for too long time.	Replace with clean water.
Abnormal noises.	Resonance caused by insufficient water in water tank.	Add water into the water tank.
	Resonate with surface where the unit is placed.	Place the unit on steady surface or on the ground.
Mist spilled from around the nozzle.	Gaps between nozzle and water tank.	Soak the nozzle in water before use.
The water in the water tank does not flow down.	The hold of water tank cover is blocked.	Clean the blocked hole.

СОДЕРЖАНИЕ

1. Схема устройства ультразвукового увлажнителя	7
2. Технические параметры	7
3. Порядок работы	8
4. Меры предосторожности	9
5. Эксплуатация и уход	10
6. Вероятные неисправности и их устранение	11
7. Гарантийные обязательства	12

Срок службы изделия — 5 лет

1. Схема устройства ультразвукового увлажнителя VECTRA VUH-61 MISTRAL



1. Носик
2. Блок управления
3. Индикатор влажности воздуха (гигрометр)
4. Панель управления
5. Водный резервуар 1
6. Водный резервуар 2
7. Крышка водного резервуара
8. Колпачок защитного устройства, отключающего прибор, при опустошении резервуара
9. Защитное устройство, отключающее прибор, при опустошении резервуара
10. Основание

2. Технические параметры

Модель	Номинальные Напр./Частота	Номинальная мощность	Емкость водного резервуара	Макс. расход	Расположение выключателя	Уровень шума
VUH-61 MISTRAL	230 В/50 Гц	35 Вт	6 л	460 мл/час	На задней панели подставки прибора	≤35 дБ(А)

3. Порядок работы:

1) Перед началом работы убедитесь в том, что номинальное напряжение и частота тока в вашей сети соответствуют номинальным данным, указанным на идентификационной табличке прибора.

2) Установите прибор только в горизонтальном положении.

3) Снимите оба водных резервуара с подставки, отвинтите крышки и наполните резервуары водой с температурой не выше 40 °С. Если вы не уверены в качестве и чистоте воды в вашем водопроводе, лучше использовать кипяченую или дистиллированную воду, иначе в процессе работы прибора могут возникнуть неполадки.

4) Заверните крышки водных резервуаров, и установите резервуары на обратно на подставку.

5) Установите носик в специальный паз, находящийся на верху блока управления.

6) Включите прибор в сеть и нажмите кнопку On/Off switch (включать прибор при незаполненных водой резервуарах запрещено!). Загорятся индикатор ON/OFF и индикатор наличия воды. Нажмите кнопку On/Off еще раз, загорится индикатор Big Mist, и увлажнитель начнет испарять воду. Индикатор наличия воды в резервуарах будет иметь следующий цвет согласно следующим состояниям:

Наличие воды в резервуаре	Есть вода	Резервуар пуст
Цвет индикатора	Зеленый	Красный

7) Нажмите кнопку Small Mist (средняя интенсивность испарения) или кнопку Big Mist (высокая интенсивность испарения) для того, чтобы выбрать желаемый режим увлажнения.

8) Нажмите кнопку Sleep, прибор начнет работать в бесшумном режиме. Этот режим — наилучший выбор для сна.

9) Нажатием кнопок Time Down или Time Up вы можете выбрать и установить необходимое для Вас время работы.

10) Если в одном из резервуаров закончилась вода, а в другом воды достаточно, прибор будет продолжать работу в нормальном режиме. Но если вода закончилась в обоих резервуарах, защитное устройство автоматически отключит прибор. Если вы хотите обеспечить непрерывную работу вашего увлажнителя, не забывайте добавлять воды в резервуары. При заполнении резервуаров следует сначала выключить прибор, снять резервуары, наполнить их, установить на подставку, а затем снова включить прибор.

4. Меры предосторожности

- 1) Не наполняйте резервуары водой горячее 40 °С, иначе вы рискуете повредить прибор.
- 2) Чтобы избежать повреждения прибора из-за его замерзания, вылейте воду из резервуаров и водосборника, если планируете хранить прибор при температуре около и ниже 0 °С.
- 3) Не помещайте в резервуар и непосредственно прибор никакие металлические предметы, не заливайте химические растворы и реагенты, иначе вы рискуете повредить прибор.
- 4) Осторожно чистите ультразвуковой преобразователь, не царапайте его. Допускается чистка преобразователя мягкой хлопковой тканью.
- 5) Для чистки преобразователя не используйте сухую ткань или смоченную химическими растворами, маслами, полировочными средствами.
- 6) Не передвигайте увлажнитель при наполненных водой резервуарах.
- 7) При чистке увлажнителя избегайте попадания брызг воды внутрь прибора, особенно на его электрические части.
- 8) Не допускайте попадания воды на подставку. Если вода все же попала на поставку, вытрите ее сухой мягкой тканью.
- 9) Держите прибор подальше от источников тепла, сильного света и горячих потоков воздуха.
- 10) Не располагайте увлажнитель на подоконниках и сквозняках. Установите его подальше от мебели и электрических приборов.
- 11) Если вы не пользуетесь прибором, вылейте воду, оставшуюся в водосборнике.
- 12) Установите прибор в месте, недоступном для детей.
- 13) Если в процессе работы прибора вы услышали какой-либо ненормальный шум или учуяли какие-либо ненормальные запахи, выключите прибор и вытащите вилку из розетки. Ремонт и техническое обслуживание прибора должны выполняться квалифицированным персоналом.
- 14) При чистке и передвижении прибора, при заполнении резервуаров водой выключайте прибор из сети.
- 15) Не включайте увлажнитель, если его резервуары не заполнены водой.
- 16) Уделите особое внимание окружающей среде, в которой будет находиться ваш увлажнитель, убедитесь в том, что она пригодна для нормальной работы данного прибора.
- 17) При включении и выключении прибора не прикасайтесь к электрической вилке мокрыми руками.
- 18) Не разбирайте самостоятельно прибор, не ремонтируйте его без разрешения компании VECTRA.
- 19) Не дотрагивайтесь до ультразвукового преобразователя и любых других компонентов при включенном в сеть приборе.
- 20) Любые изменения или ремонт, которые вы попытаетесь сделать самостоятельно, могут вызвать травму или поражение электрическим током.

- 21) Не меняйте самостоятельно электрический кабель.
- 22) Не позволяйте детям играть с прибором.

5. Эксплуатация и уход:

Перед мытьем и чисткой прибора убедитесь в том, что он выключен из сети.

Водопроводная вода обычно достаточно жесткая, так как она содержит соли кальция и магния, тем более что в некоторых регионах используются различные очищающие воду реагенты и добавки. Таким образом, в процессе работы увлажнителя некоторое количество ионов кальция и магния расплываются вместе с парами воды и оседают на поверхности различных предметов, образуя белый налет после высыхания. Также они оседают на поверхности ультразвукового преобразователя и водосборника, вызывая образование осадка, который мешает нормальной работе прибора и уменьшает эффект увлажнения воздуха.

Для нормальной работы прибора необходимо:

- 1) Мыть водные резервуары 1 раз в две недели. Снимите водные резервуары, ополосните чистой водой, протрите мягкой тканью.
- 2) Один раз в неделю очищайте водосборник: промойте его чистой водой с использованием мягкой ткани и кисточки.
- 3) Очищайте ультразвуковой преобразователь по мере загрязнения: если на преобразователе появился налет или осадок, накапайте на него несколько капель лимонной или щавелевой кислоты, подождите 2–5 минут, протрите мягкой тканью, ополосните чистой водой.
- 4) Чаще меняйте воду в резервуарах.
- 5) Если вы долго не пользуетесь прибором, вылейте воду из резервуаров.
- 6) Перед длительным хранением промойте, очистите и проветрите до полного высыхания все части увлажнителя, упакуйте их, и храните в темном и прохладном месте.

6. Вероятные неисправности и их устранение

Если в процессе работы вашего увлажнителя вы обнаружили какие-либо неисправности, протестируйте его согласно следующей таблице. Если данные принятые меры не оказали нужного воздействия, обратитесь за помощью в сервисный центр.

Неисправность	Причина неисправности	Необходимые меры для устранения неисправности
Индикатор сети не горит, нет выхода пара.	Отсоединен сетевой кабель	Включите вилку сетевого кабеля в розетку и включите прибор
	Выключен основной выключатель	Включите выключатель
Прибор включен в сеть, есть воздушный поток, но нет выхода пара	Нет воды в резервуарах	Добавьте воды в резервуары.
	Колпачок защитного устройства установлен неправильно.	Установите заново колпачок.
Специфический запах водяных паров	Прибор новый	Выдержите водные резервуары открытыми в прохладном помещении в течение 12 часов.
	Грязная вода или вода слишком застоялась в резервуарах	Вымойте резервуары и замените воду в них
Сетевой индикатор горит, но нет воздушного потока и водяных паров	Уровень воды слишком высок	Отлейте немного воды из резервуара
Низкая интенсивность испарения	Налет или осадок на ультразвуковом преобразователе	Очистите преобразователь
	Грязная вода или вода слишком застоялась в резервуарах	Вымойте резервуары и замените воду в них
Ненормальный шум	Резонанс, вызванный недостатком воды в резервуарах	Добавьте воды в резервуары
	Резонанс от неровной, поверхности на которой установлен увлажнитель	Установите прибор на ровной и устойчивой поверхности.
Пар выходит вокруг носика	Зазоры между носиком и резервуаром	Перед работой окуните носик в воду.
Нет выхода воды из резервуара.	Заблокировано или загрязнено отверстие в крышке водного резервуара	Освободите и очистите отверстие

Уважаемый покупатель!

«VECTRA ELECTRICAL CO. LIMITED» выражает Вам благодарность за оказанное доверие. Продукция компании VECTRA по праву признана одной из самых надежных и качественных в мире, и неудивительно, что покупатели из самых разных стран отдают предпочтение оборудованию этой торговой марки. Весь спектр продукции VECTRA создан на базе новейших научно-технических достижений с применением высоких технологий и самых современных разработок.

«VECTRA ELECTRICAL CO. LIMITED» устанавливает официальный гарантийный срок на свою продукцию – 12 месяцев при условии соблюдения правил эксплуатации.

Увлажнители воздуха VECTRA

- адаптированы к российским условиям;
- полностью отвечают европейским требованиям безопасности;
- имеют сертификат РОССТАНДАРТа.

Если у Вас возникнут какие-либо проблемы, настоятельно рекомендуем Вам обращаться к Фирме-продавцу VECTRA, адрес и телефон которой указан в данном гарантийном талоне. В этом случае Вам в кратчайшие сроки окажут квалифицированную помощь.

Во избежание недоразумений убедительно просим Вас внимательно изучить инструкцию и условия гарантийных обязательств, проверить правильность заполнения гарантийного талона.

«VECTRA ELECTRICAL CO. LIMITED» оставляет за собой право отказать в гарантийном обслуживании изделия в случае несоблюдения изложенных ниже условий.

Условия гарантийных обязательств

1. Гарантийный талон действителен только при наличии правильно и четко указанных: модели, серийного номера изделия, даты продажи, четких печатей фирмы-продавца, подписи покупателя. При нарушении этих условий, а также в случае, когда данные, указанные в гарантийном талоне изменены, стерты или переписаны, талон признается недействительным.
2. Изготовитель обеспечивает устранение недостатков (дефектов) изделия, возникших по вине Изготовителя.
3. Изготовитель не несет гарантийные обязательства и не производит гарантийный ремонт изделия в следующих случаях:
 - а) в случае нарушения правил и условий эксплуатации, установки изделия, изложенных в инструкции по эксплуатации;
 - б) если изделие имеет следы постороннего вмешательства или была попытка ремонта не авторизованным дилером или сервисным центром;
 - в) если дефект вызван изменением конструкции или схемы изделия, не предусмотренным Изготовителем;
 - г) если дефект вызван действием непреодолимых сил, несчастными случаями, умышленными или неосторожными действиями потребителя или третьих лиц;
 - д) если обнаружены повреждения, вызванные попаданием внутрь изделия посторонних предметов, веществ, насекомых и грызунов.
4. Гарантийные обязательства не распространяются на следующие недостатки изделия:
 - а) механические повреждения, возникшие после передачи товара потребителю;
 - б) подключение в сеть с напряжением, отличным от указанного в инструкции, либо на изделии;
 - в) повреждения, вызванные использованием нестандартных и/или некачественных расходных материалов, принадлежностей, запасных частей.
5. Настройка и установка (сборка, подключение и т. п.) изделия, описанные в документации, прилагаемой к нему, должны быть выполнены квалифицированным специалистом.
6. Гарантия распространяется только на изделия, поставляемые в Россию официальными дистрибьюторами VECTRA.
7. «VECTRA ELECTRICAL CO. LIMITED» снимает с себя ответственность за возможный вред, прямо или косвенно нанесенный продукцией VECTRA, людям, домашним животным, имуществу в случае, если это произошло в результате несоблюдения правил и условий эксплуатации, установки изделия, умышленных или неосторожных действий потребителя или третьих лиц.

Внимание!

Пожалуйста, потребуйте от Продавца полностью заполнить гарантийный талон и отрывные талоны.
Заполняется Фирмой-продавцом

Изделие/Модель
_____Серийный номер
_____Дата продажи
_____Фирма-продавец
_____Адрес фирмы

_____Телефон фирмы

Исправное изделие в полном комплекте, с инструкцией по эксплуатации получил; с условиями гарантии ознакомлен и согласен:

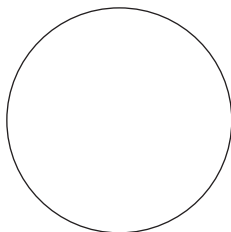
Подпись покупателя

Штамп
Продавца

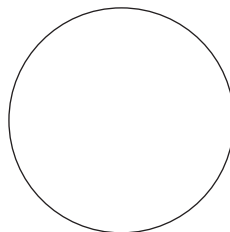


Отрывные купоны к гарантийному талону

Изделие/модель _____
 Серийный № _____
 Дата поступления в ремонт _____
 Дата выполнения ремонта _____
 Особые отметки _____



Изделие/модель _____
 Серийный № _____
 Дата поступления в ремонт _____
 Дата выполнения ремонта _____
 Особые отметки _____



Б 

А 

Отрывной талон Б

Изделие/модель _____
 Серийный № _____
 Дата продажи _____
 Продавец _____

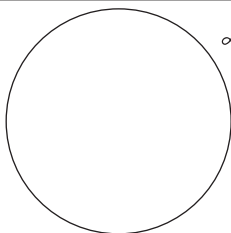
Заполняется Фирмой-продавцом

Отрывной талон А

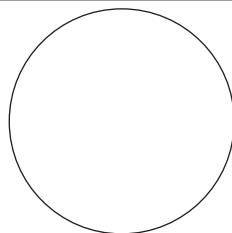
Изделие/модель _____
 Серийный № _____
 Дата продажи _____
 Продавец _____

Заполняется Фирмой-продавцом

Дата поступления в ремонт _____
 Дата выполнения ремонта _____
 № заказа _____
 Дефект _____
 Мастер _____



Дата поступления в ремонт _____
 Дата выполнения ремонта _____
 № заказа _____
 Дефект _____
 Мастер _____





VECTRA ELECTRICAL CO. LIMITED

29 HARLEY STREET, LONDON, United Kingdom